

Reporte Mujeres Y Brecha De Género En Cargos De Personal Directivo, Docente Y Administrativo En La Universidad Austral De Chile

1. Antecedentes

La situación de la mujer en la academia y su participación en cargos universitarios, ya sea directivos, en la carrera académica o como profesionales de gestión, es un tema que sintoniza con la demandas sociales actuales, no solo en el país, sino también en el mundo desarrollado. La desigualdad y participación de minorías, han cobrado relevancia en todos los espacios sociales, incluidas las Universidades. La brecha de género en la academia es un tema que está siendo ampliamente estudiado en la mayoría de las universidades del país desde hace al menos una década. Se busca conocer las diferencias con respecto a las mismas posiciones ocupadas por hombres, como punto de partida para el desarrollo de planes y programas de acciones afirmativas que promuevan y favorezcan la participación de las mujeres en diversos ámbitos de la academia.

El presente reporte presenta los resultados y un análisis descriptivo sobre la variable género presente en la composición del personal de la Universidad Austral de Chile, en cargos directivos, docentes y administrativos. Se analizó la composición actual del personal en ambas categorías de género y también su evolución en el tiempo, considerando los registros de datos institucionales desde 2007 a la fecha.

Adicionalmente, se levantaron algunas referencias comparativas a nivel nacional, de grupos de universidades, utilizando datos provenientes del SIES-MINEDUC, y de universidades individuales a partir de estudios de investigación disponibles en medios web.

2. Resultados

En el Gráfico 1 se observan las diferencias porcentuales entre hombres y mujeres para cuatro categorías diferentes de cargos: Administrativos no Profesionales, Administrativos Profesionales, Docentes y Directivos. En el primer y segundo grupo las brechas son positivas, ya que el porcentaje de mujeres es mayor a la de los hombres. En el caso de los docentes la brecha es de -17%, registrándose un 41% de mujeres y 59% de hombres; mientras que en el grupo de directivos, la brecha es -31% de diferencia, registrándose solo un 34% de mujeres y 66% de hombres.

De acuerdo con los datos utilizados, puede afirmarse que a medida que se avanza en cargos de mayor autoridad, la participación de la mujer disminuye notoriamente.

Situación similar se registra en el sistema universitario nacional. El Gráfico 2 representa la brecha, expresada como participación porcentual de hombres y mujeres en diversos

ámbitos y niveles de responsabilidad de la educación universitaria chilena (2017-2018)¹.

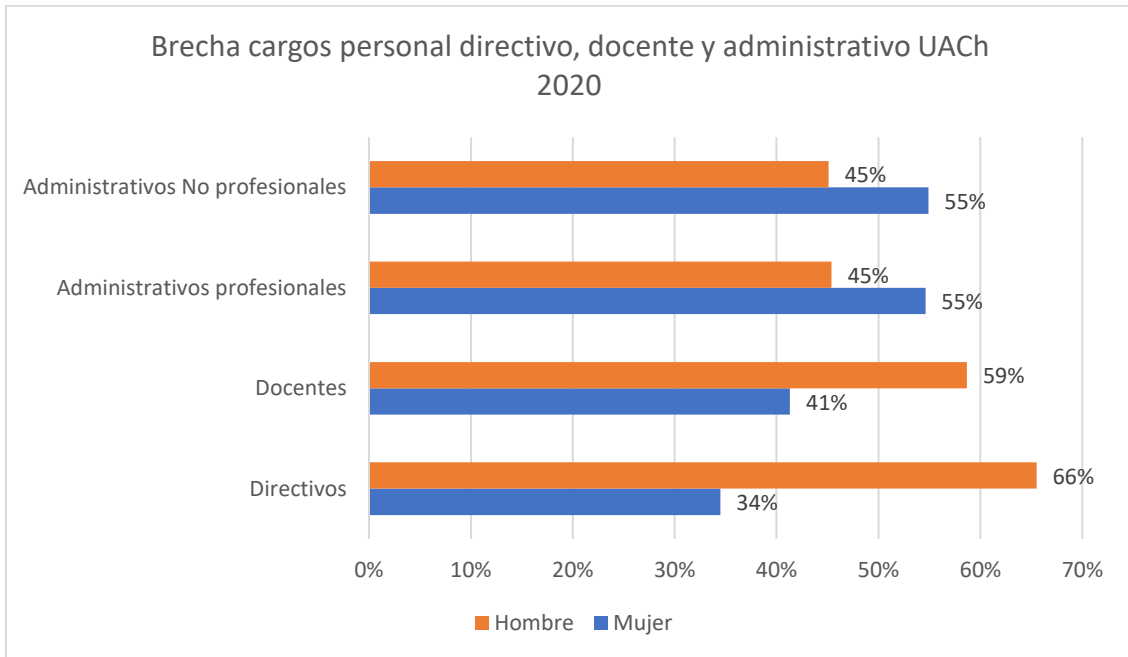


Gráfico 1. Brecha H-M en cargos directivos, docentes y administrativos UACH, 2020

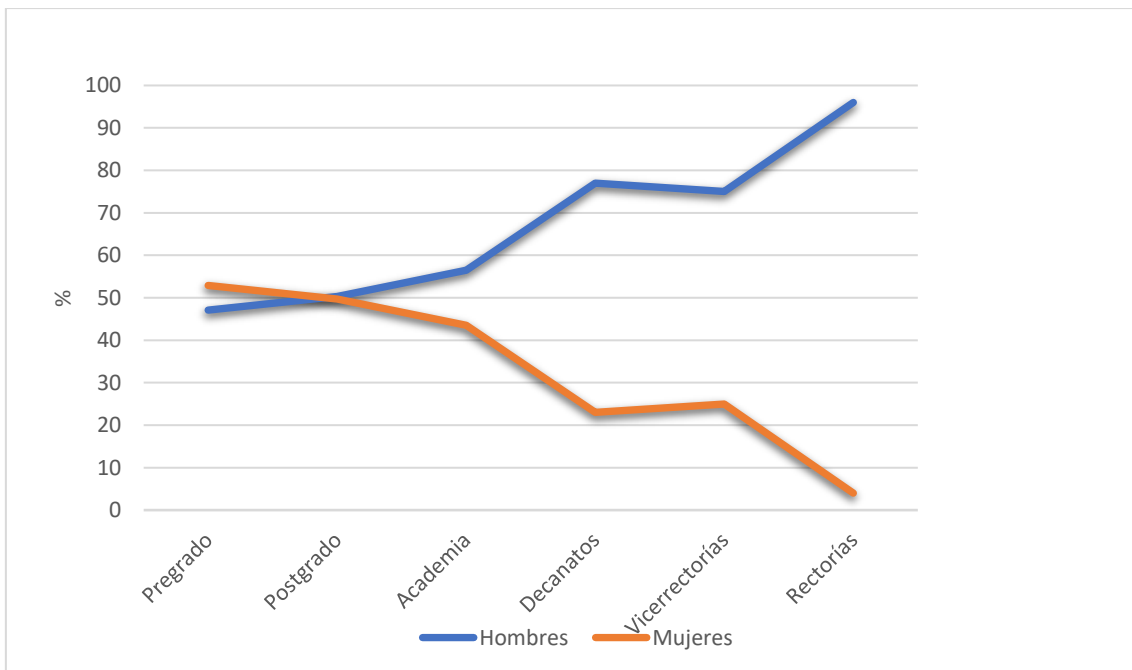


Gráfico 2. Participación porcentual de mujeres y hombres en diversos ámbitos y niveles de responsabilidad de la educación universitaria chilena (2017-2018). Fuentes: sitios web universidades chilenas, sep2018; Ministerio de Educación, 2018 y AEqualis, 2017

¹ Estudio *Academia y Género*, GEA Universitas – El Mercurio, Diciembre 2018. http://ranking.elmercurio.com/pdf1/METODOLOGIA_Y_ANALISIS_RKG_UNIVERSITAS_2018.pdf

Si queremos profundizar en la categoría de Docentes, la situación de las mujeres en la UACH se presenta en el Gráfico 3 donde se observa la evolución en el número de docentes mujeres entre 2007 y 2020, y en el Gráfico 4 donde se aprecia la brecha porcentual entre hombres y mujeres que ejercen docencia en la Universidad.

Pese a que el número de docentes hombre es superior en número a las mujeres en cada año del período analizado, el número de docentes mujeres registra un aumento sostenido entre 2007 y 2016, luego disminuye levemente, para aumentar nuevamente a partir del 2018. Por su parte, la brecha observada en el Gráfico 4, revela una leve mejora en el período. En el año 2007 la diferencia era de 24,3% más hombres que mujeres docentes, en cambio este año se registra un porcentaje menor, correspondiente a 17,4%.

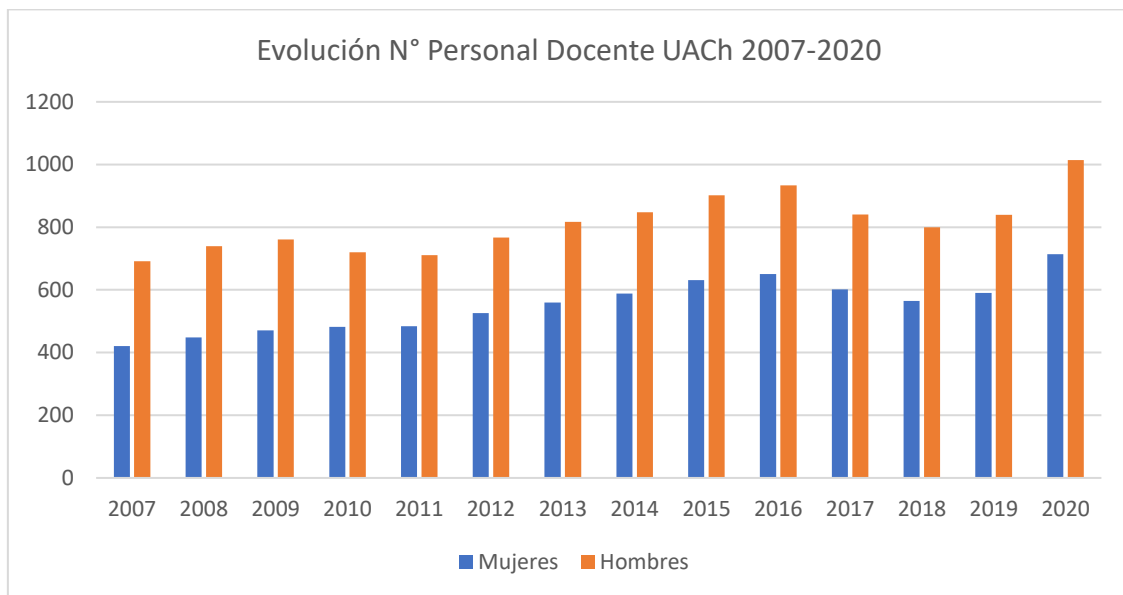


Gráfico 3. Evolución nº de docentes hombres y mujeres en la UACH, 2007-2020

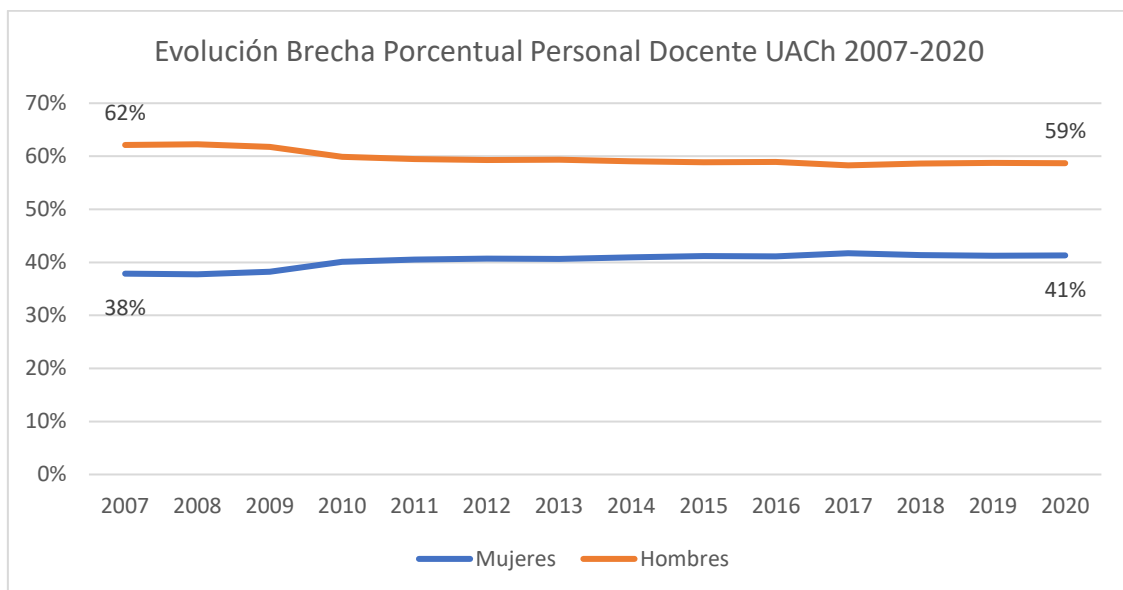


Gráfico 4. Evolución brecha de género personal docente UACH 2007-2020

A nivel del sistema universitario nacional, la situación de la UACH en torno a la participación de las mujeres en el ámbito docente parece bastante ajustada a un promedio que se sitúa en torno al 40%. El Gráfico 5 muestra el porcentaje de mujeres docentes en cada una de las universidades del CRUCH, según datos del 2019. La universidad que registra mayor participación de mujeres es la U. Católica del Maule que se encumbra por sobre el 50% y la que registra menor participación, probablemente debido a la orientación disciplinar focalizada de su oferta académica, es la U. Técnica Federico Santa María con solo un 20%.

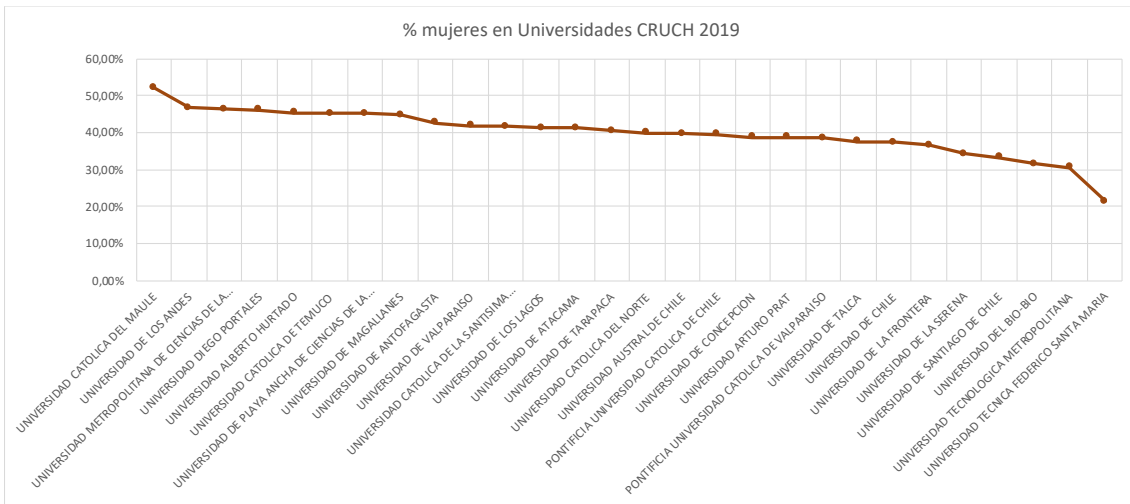


Gráfico 5. Porcentaje de mujeres docentes por Universidad del CRUCH en el 2019

El siguiente gráfico (Gráfico 6) muestra la evolución de la participación de la mujer como docente, medida en porcentaje, en el período 2012-2019, en las universidades pertenecientes al grupo G9. Las universidades se ordenan de acuerdo con el mayor porcentaje obtenido en el año 2019 lo que posiciona a la UACH en la medianía del Grupo de comparación. Destaca entre las universidades las diferentes maneras en que se producen los cambios; por ejemplo, la U. Católica del Maule muestra un incremento sostenido en el porcentaje de mujeres académicas a través de los años, mientras que en la U. Católica de Temuco la tendencia es a la inversa. Por su parte, la UACH presenta un comportamiento de poco cambio o tendencia constante en las cifras durante el período.

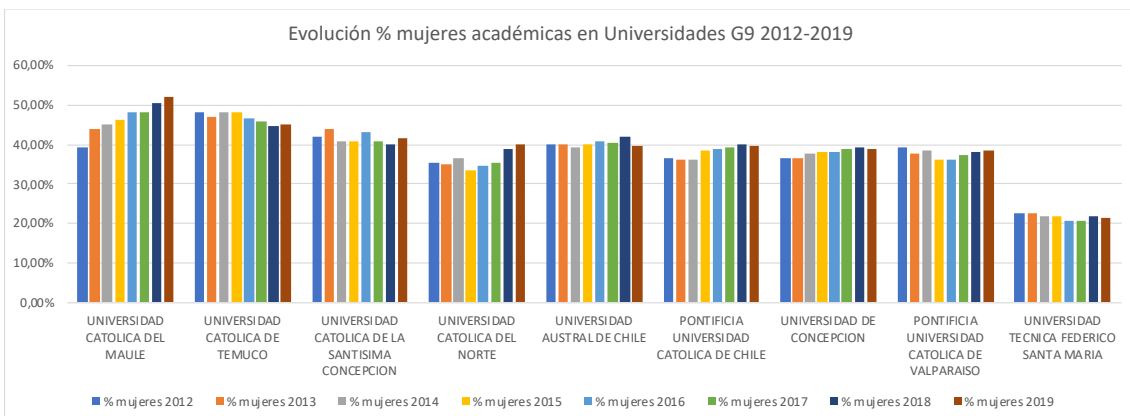


Gráfico 6. Evolución % mujeres académicas en Universidades del grupo G9 2012-2019

Un análisis más detallado sobre la participación de mujeres en la docencia puede observarse al abrir esta categoría, diferenciando entre docentes de planta y docentes en la planta adjunta de la UACH. Los Gráficos 7 y 8 revelan ciertas diferencias y muestran situaciones dinámicas en la participación femenina.

Las docentes en la Planta académica han tenido desde 2007 una representación menor que aquellas que se encuentran en la planta adjunta. En la primera categoría, el 2007 casi el 27% eran mujeres, mientras que, en la Planta Adjunta, eran el 51%. La situación en 2020 dista de los resultados anteriores. Las mujeres en la planta académica han mejorado 8 puntos en participación, representando hoy casi el 35% del total de la planta, mientras en la planta adjunta, han disminuido levemente en porcentaje, bajando a poco más del 47% del total.

Pese a que la participación de las mujeres en la planta académica ha tenido una lenta mejoría, la disminución de la brecha con respecto a sus pares hombres ha sido significativa. En el año 2007 la brecha era de un -46,1% y hoy día, es un -30,5%.

En la planta adjunta la evolución ha sido muy dispar y con cambios significativos de tendencia, tanto en aumentos como en disminuciones de la brecha. Pese a lo anterior, en esta categoría actualmente la brecha entre hombres y mujeres académicos es significativamente menor que en la categoría Planta, alcanzando solo el -5,7%.

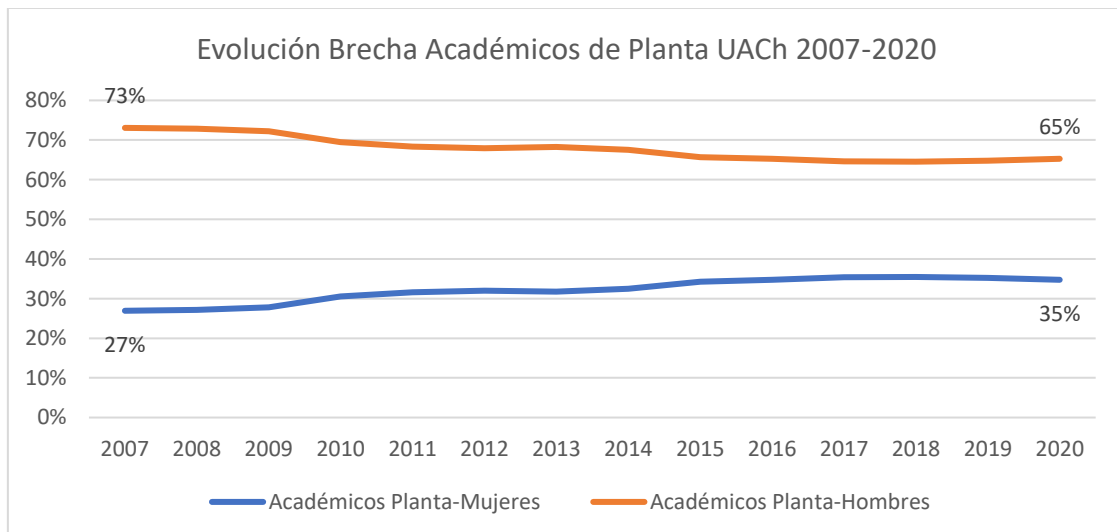


Gráfico 7. Evolución brecha de género Académicos de Planta UACH, 2007-2020

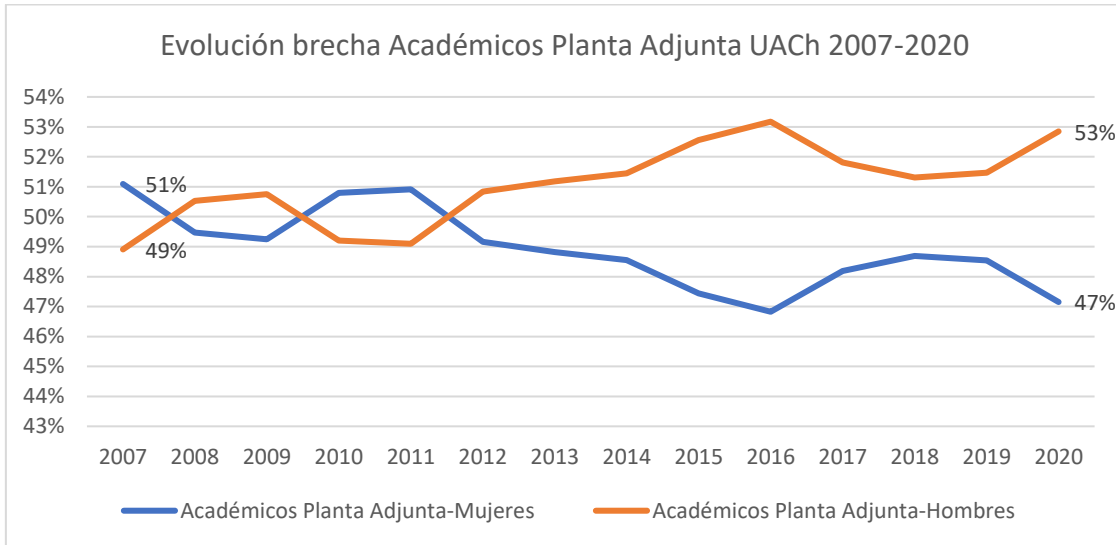


Gráfico 8. Evolución brecha de género Académicos Planta adjunta UACH 2007-2020

Una posible referencia comparativa para estos resultados se encontró en un estudio recientemente publicado por la P. Universidad Católica de Chile² donde se presentan y analizan los resultados de académicos hombres y mujeres en la Planta ordinaria y Planta Adjunta en la UC en los años 2010, 2015 y 2018. Al año 2018, las mujeres en la PUC representaban solo el 31,3% de la Planta Ordinaria y el 45% de la Planta Adjunta. Ambas cifras son inferiores a la situación de la UACH en el mismo año, donde corresponden un 35,5% de mujeres en la Planta y 48,7%, en la Planta Adjunta. Un segundo estudio, publicado el año 2013 por la Universidad de Chile³ revela que al año 2011, la participación de mujeres en la Planta Ordinaria era de solo un 35% y de 27% en la Planta Adjunta, cifras que, para ese mismo año en la UACH, correspondían a un 32% de mujeres en la Planta y 51% en la Planta Adjunta.

Preparado por: Equipo Unidad de Análisis Institucional UACH

Noviembre 2020

² Comisión Mujer y Academia II. Informe Mujer y Academia en la UC 2018-2019, Dirección de Desarrollo Académico, Vicerrectoría Académica, Pontificia Universidad Católica de Chile, Marzo 2019. http://direcciondedesarrolloacademico.uc.cl/images/Programas/Mujer_academia/Documentos/Informe-Mujer-en-la-Academia-UC-DEFINITIVO_IMP-1.pdf

³ Del Biombo a la Cátedra. Igualdad de Oportunidades de Género en la Universidad de Chile. Rectoría UCH, Oficina de Igualdad de Género y Comisión de Igualdad de Género, 2014. <file:///Users/uai/Downloads/descarga%20publicacion%20del%20biombo%20a%20la%20catedra%20pdf%202446%20mb.pdf>